

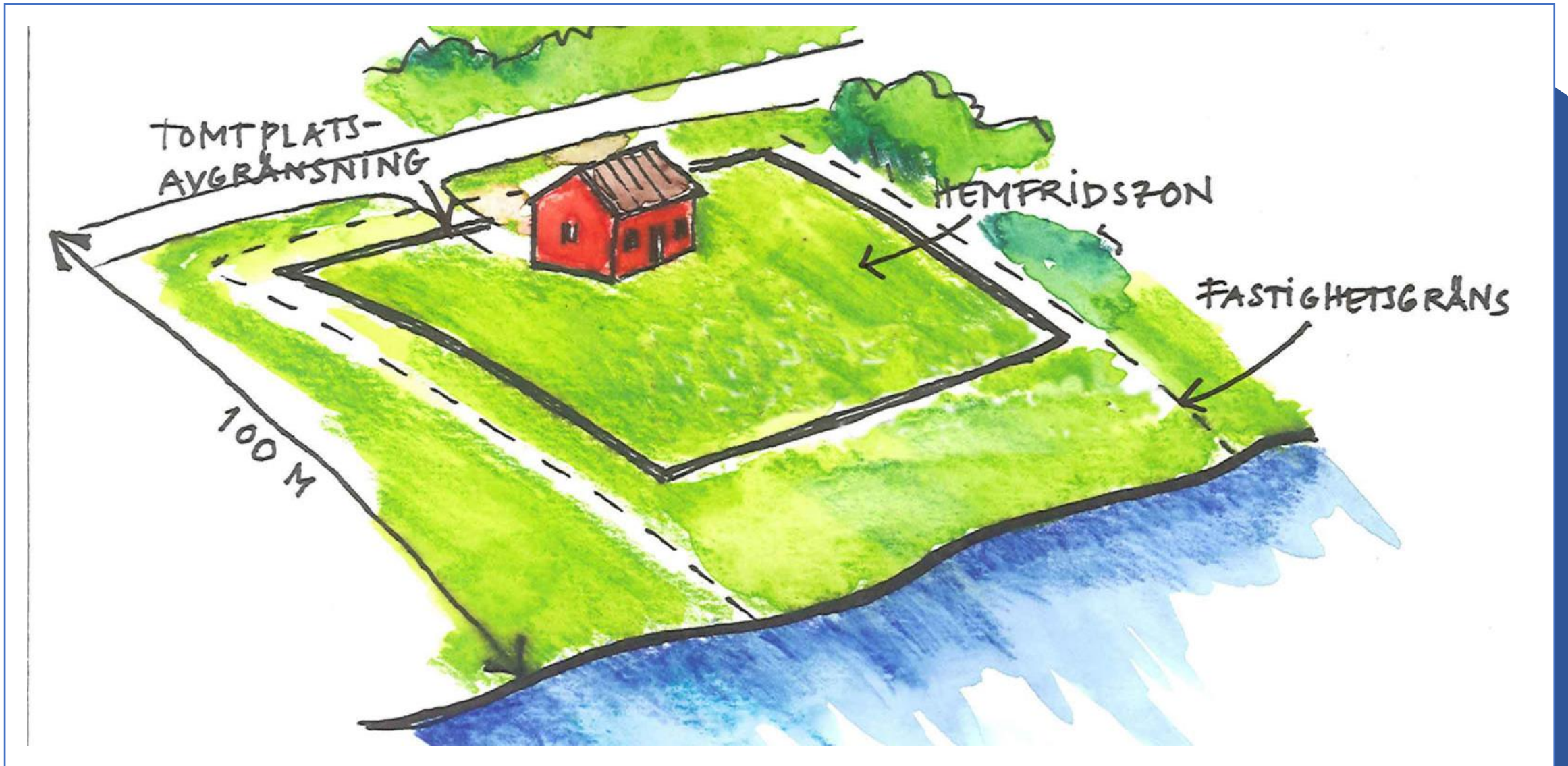
# Nya strandskyddsutredningen - riskerar att missa målet – igen!

## Strandskyddets 2 grundläggande syften 7:13 MB:

- Trygga allmänhetens tillgång till stranden
- Bevara god livsmiljö för djur och växtliv

## 6 dispensskäl enligt 7:18 c) MB

- redan har tagits i anspråk på ett sätt som gör att det saknar betydelse för strandskyddets syften,
- genom en väg, järnväg, bebyggelse, verksamhet eller annan exploatering är väl avskilt från området närmast strandlinjen,
- behövs för en anläggning som för sin funktion måste ligga vid vattnet och behovet inte kan tillgodoses utanför området,
- behövs för att utvidga en pågående verksamhet och utvidgningen inte kan genomföras utanför området,
- behöver tas i anspråk för att tillgodose ett angeläget allmänt intresse som inte kan tillgodoses utanför området, eller
- behöver tas i anspråk för att tillgodose ett annat mycket angeläget intresse.







Deshira Flankör, Kommunstyrelsens ordförande Värmdö

# *Nytt* Det generella skyddet vid små sjöar och vattendrag tas bort

~~Tidigare: strandskyddet gäller vid en liten sjö eller ett litet vattendrag och områdets betydelse för att tillgodose strandskyddets syften är liten, eller~~

*Nytt:* Strandskyddet avskaffas vid små sjöar (1 hektar och mindre) och vattendrag (2 meter och smalare) samt anlagda vatten efter 1975 (anlagda sjöar, dammar, våtmarker och liknande. Även kanaler. Ej rätade vattendrag.)

7:13 § andra stycket

*Kommentar:* Bra! Dock bör gränsen för 2 m bredd höjas till 6 m. En gräns på 6 m skulle innebära att kommunerna i sina bedömningar skulle kunna använda sig av lantmäteriets hydrologiinformation och kartskikt vilket skulle leda till ett mer rättssäkert system. Ett annat problem med 2 m är att bredden förändras beroende på säsong och mellan år.

## Enklare att ändra gamla förordnanden om strandskyddets omfattning

**Förslag:** Länsstyrelsen får – om området har betydelse för att tillgodose strandskyddets syften – besluta att upphäva tidigare förordnanden enligt 7 kap. 15 § miljöbalken i dess lydelse från den 1 juli 1999 till den 30 juni 2009 och att införa strandskydd. Förslaget införs i 7 kap. 18 f § första stycket miljöbalken.

### *Kommentar:*

- Delar inte utredningens bedömning att länsstyrelsen ska ges befogenheten att upphäva tidigare fattade förordnanden om upphävt strandskydd.
- År 1994 tillkom strandskyddets andra syfte. När Miljöbalken trädde i kraft 1999 överfördes naturvårdslagens bestämmelser om strandskydd till kap 7 i Miljöbalken där de regleras idag. Därmed har områdesförordnanden beslutade efter 1999 redan prövats enligt strandskyddets båda syften.

# Ändring av 10 a § i lag (1998:811) om införande av miljöbalken för att minska tolkningsutrymmet.

**Nytt:** *Strandskydd inträder enligt 10 a § i lag (1998:811) om införande av miljöbalken när en fastställd generalplan, stadsplan eller byggnadsplan upphävs eller ersätts av en ny detaljplan enligt plan- och bygglagen (2010:900), om det inte bestäms annat. Detta gäller även när en detaljplan för ett område som tidigare har omfattats av en fastställd generalplan, stadsplan eller byggnadsplan upphävs eller ersätts av en ny detaljplan.*

**Kommentar:** *Förändringen tillkommit på Stockholms läns LST uppmaning. Bra! Om Länsstyrelsen redan har beslutat att upphäva strandskyddet i ett område genom förordnande så bör det inte behövas en prövning vid ny detaljplaneläggning. Dock är "om det inte bestäms annat" inte tillräckligt för att förtydliga att dubbelprövningar inte ska förekomma. Även med tillägget kan paragrafen fortfarande tolkas att gälla per automatik vid ny detaljplaneläggning samt inte beakta områden vars strandskydd redan är upphävt.*



# Undantag för de areella näringarna

**Utredningens bedömning:** Regeringen bör utreda om det finns behov av författningsändringar vad gäller undantaget för de areella näringarna i strandskyddsbestämmelserna i miljöbalken.

**Kommentar:** För skärgårdens perspektiv bör det utredas vidare men med särskild fokus på att lägga till turismnäringen. Idag gäller den endast för jordbruket, fisket, skogsbruket och renskötseln.

Det är även viktigt att omsättningskravet tas bort då den inte tar hänsyn för tillvaron i skärgården då näringen är säsongsbetonad.





## Nytt: 7:17 a) MB

Med landsbygdsområde avses ett strandskyddat område

1. där tillgången på obebyggd mark är god,
2. där efterfrågan på mark för bebyggelse inte är stor, och *Kommentar: Utesluter Stockholms skärgård*
3. som inte är av särskild betydelse för något av strandskyddets syften.

*Kriterierna bör kompletteras med ytterligare kriterier som är anpassade för kust och skärgårdsområden med ett fjärde fristående kriterie ” **Befinner sig inom sammanhållen bebyggelse på en havs/kärnö**”*

En kommun får

1. ansöka om att strandskyddet ska upphävas inom ett landsbygdsområde enligt 18 § tredje stycket, eller
2. redovisa ett landsbygdsområde i kommunens översiktsplan. *Bra!*

*Länsstyrelsen ska i det enskilda fallet, efter ansökan från en eller flera kommuner, helt eller delvis upphäva strandskyddet inom ett eller flera landsbygdsområden som avses i 17 a § första stycket om kriterierna enligt första stycket 1–3 i den bestämmelsen är uppfyllda.*

*Länsstyrelsen får återinföra strandskyddet i landsbygdsområden om kriterierna inte längre är uppfyllda.*

*Strandskyddets syften har redan prövats tidigare. Det blir dubbelprövning.*

# Nytt: Särskilda skäl i landsbygdsområden som redovisats i översiktsplan

- enstaka en- eller tvåbostadshus
- angeläget allmänt intresse av att uppföra eller utveckla sammanhållen bebyggelse (detaljplansituationer)
- åtgärder som är nödvändiga för en verksamhet, om verksamheten har fördel av ett strandnära läge.

***Kommentar:** Positivt med särskilda skäl där flera av de tidigare restriktionerna från LIS områdena har tagits bort. Dock bör även kompletteringsåtgärder som exempelvis bryggor och båthus omfattas av lättnadsbestämmelserna.*

# Stärkt skydd i vissa områden gällande 7:18 c) MB

*Nytt: I områden där exploateringsgraden är hög och efterfrågan på mark för bebyggelse är stor samt i vattenområden av särskild betydelse för djur- och växtlivet ska de särskilda skälen för dispens och upphävande av strandskyddet vid detaljplanering enligt 7 kap. 18 c § tillämpas särskilt restriktivt. Förslaget införs i 7 kap. 18 c § andra stycket miljöbalken.*

1. redan har tagits i anspråk på ett sätt som gör att det saknar betydelse för strandskyddets syften,
2. genom en väg, järnväg, bebyggelse, verksamhet eller annan exploatering är väl avskilt från området närmast strandlinjen,
3. behövs för en anläggning som för sin funktion måste ligga vid vattnet och behovet inte kan tillgodoses utanför området,
4. behövs för att utvidga en pågående verksamhet och utvidgningen inte kan genomföras utanför området,
5. behöver tas i anspråk för att tillgodose ett angeläget allmänt intresse som inte kan tillgodoses utanför området, eller
6. behöver tas i anspråk för att tillgodose ett annat mycket angeläget intresse.



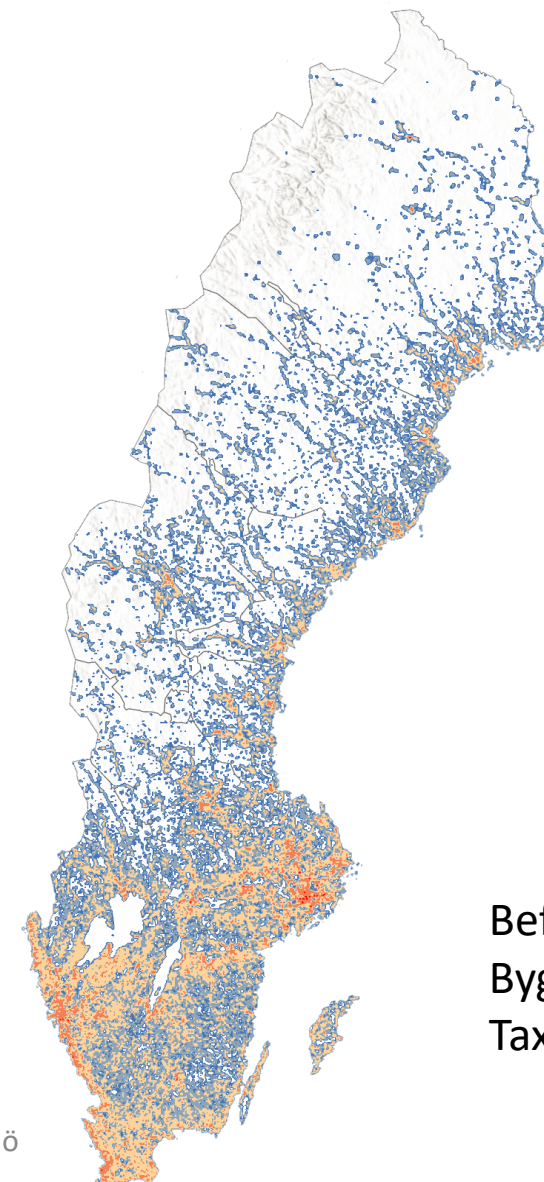
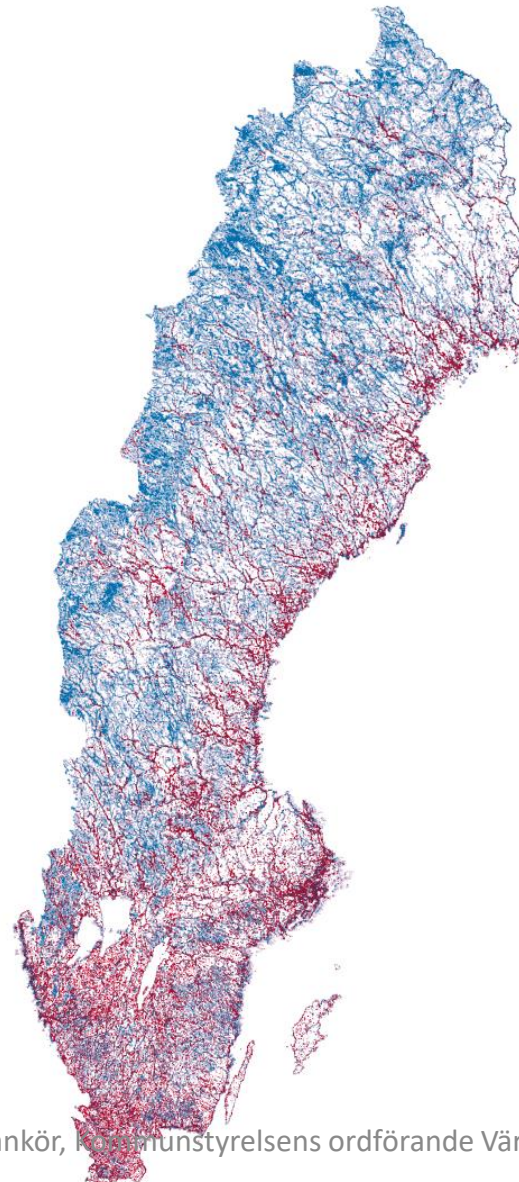
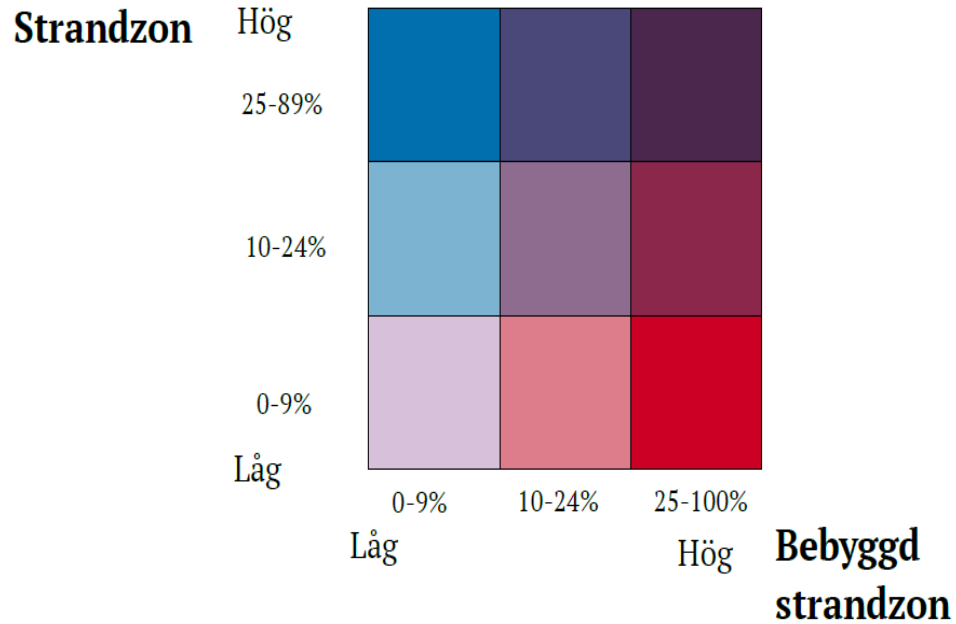
# Stärkt skydd i vissa områden gällande 7:18 c) MB

## *Kommentar:*

1. Exploateringsgraden är tänkt att utgå ifrån 1-3km radie från platsen som frågan om dispens gäller.
2. Särskild restriktivitet frångår principen för hur dispenser ska bedömas.
3. Förändringen skulle innebära en stor reform av strandskyddets nuvarande system och riskerar att göra lagen mer långtgående än vad kommunen bedömer som lagstiftarens och direktivens syfte.
4. Risk för godtycklig tillämpning då ett område antingen redan är ianspråktaget på ett sätt som saknar betydelse för strandskyddets syften eller så är området inte ianspråktaget och då finns inte dispensskäl.
5. Tillkommit en dag innan sista dagen av yttrandeperioden i utredningens arbete. Riskerar oöverskådliga konsekvenser.

# Kilometerrutor, SCB

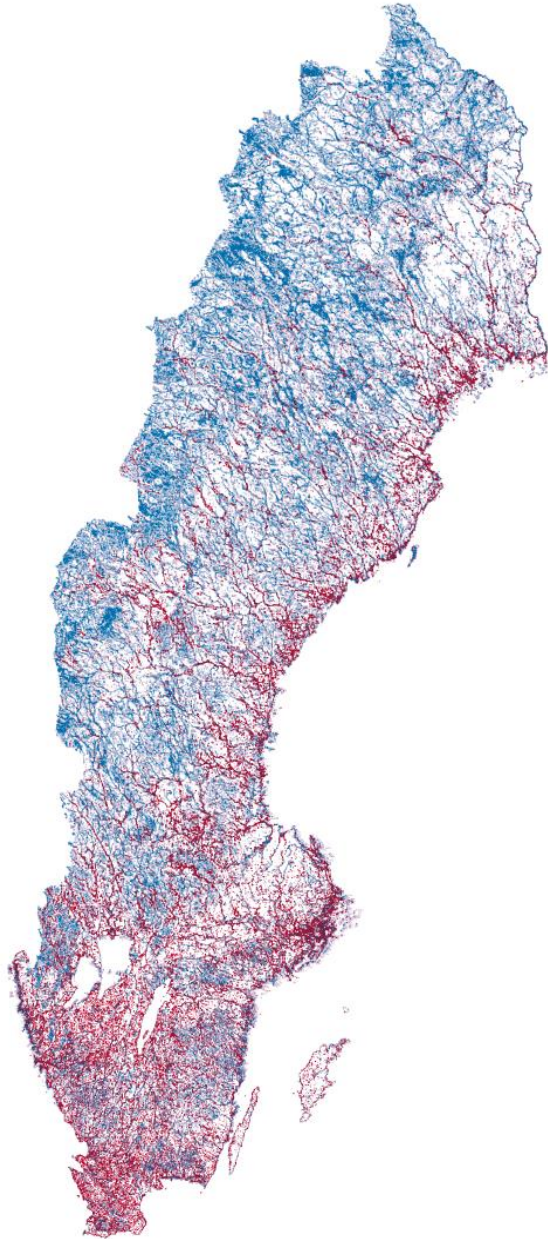
Exploateringsgrad Exploateringstryck



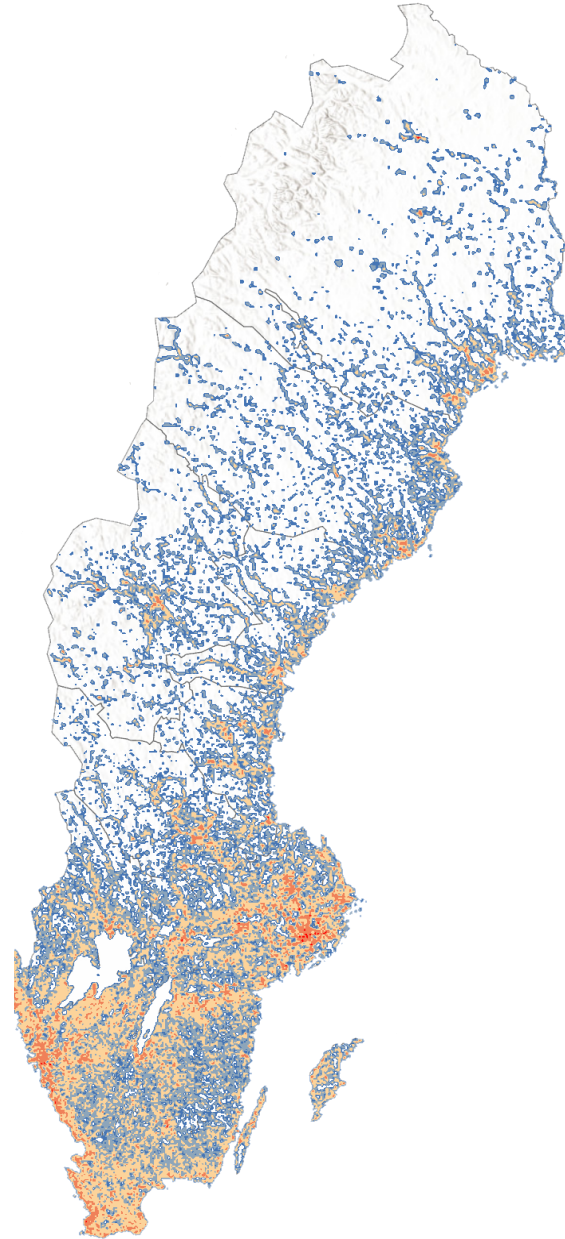
Befolkning  
Byggnader  
Taxeringsvärden



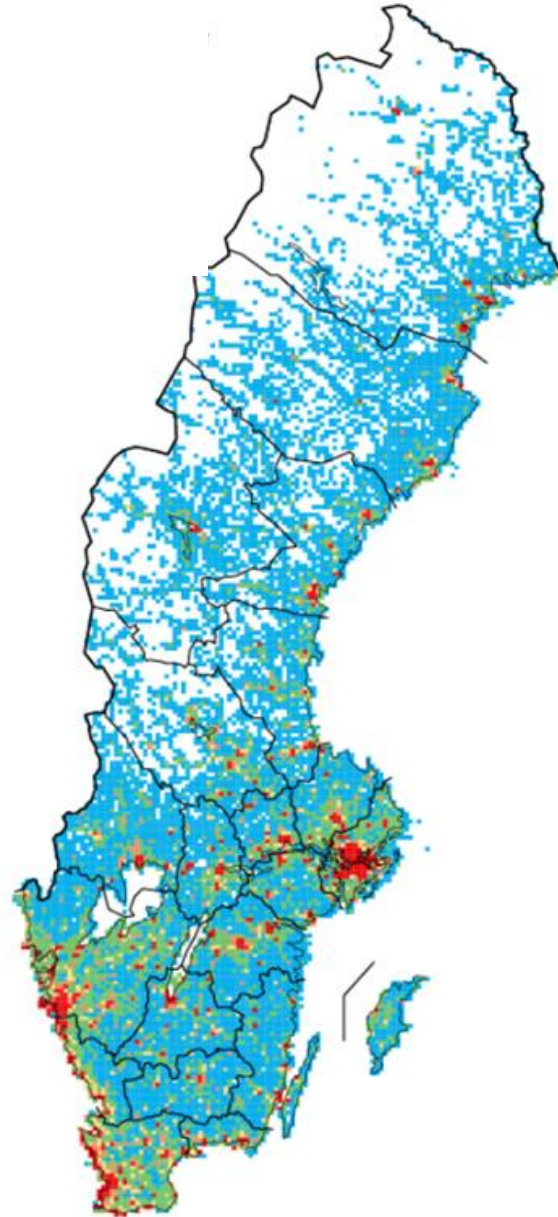
Exploateringsgrad



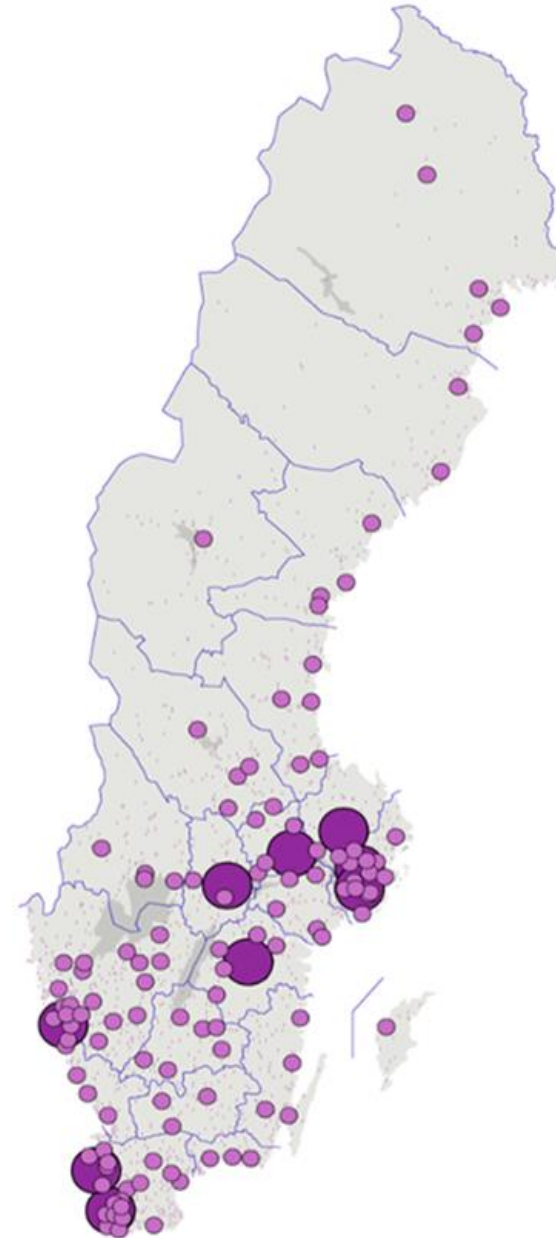
Exploateringstryck



Befolkningstäthet



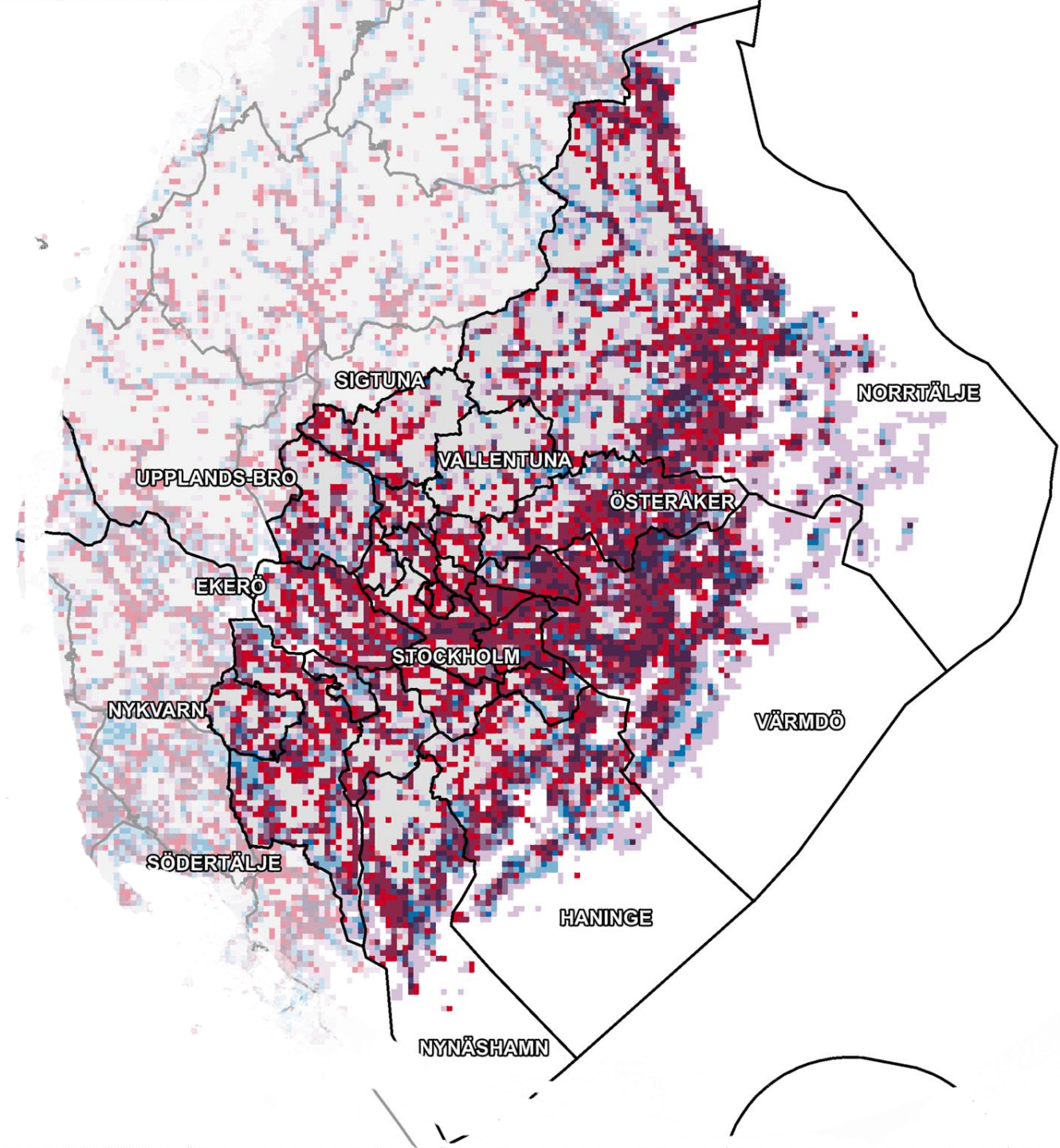
Tätorter





# Exploateringsgrad i Stockholms län

- Delar med låg andel bebyggd strandzon ute i den mer perifera Skärgården.
- Hög andel bebyggd strandzon -större ju närmare Stockholms kommun



# Strandskyddsutredningen föreslår ett 7:e dispens-skäl enligt 7:18 c) MB

1. redan har tagits i anspråk på ett sätt som gör att det saknar betydelse för strandskyddets syften,
2. genom en väg, järnväg, bebyggelse, verksamhet eller annan exploatering är väl avskilt från området närmast strandlinjen,
3. behövs för en anläggning som för sin funktion måste ligga vid vattnet och behovet inte kan tillgodoses utanför området,
4. behövs för att utvidga en pågående verksamhet och utvidgningen inte kan genomföras utanför området,
5. behöver tas i anspråk för att tillgodose ett angeläget allmänt intresse som inte kan tillgodoses utanför området, eller
6. behöver tas i anspråk för att tillgodose ett annat mycket angeläget intresse.
7. *Nytt!* behöver tas i anspråk för att skydda miljön, människors liv och hälsa, *Bra!* infrastruktur och egendom vid befintlig bebyggelse (klimatanpassningsåtgärder).

# Sammanfattning av övergripande synpunkter

1. Utredningen skiljer inte på kustområden och landsbygd med särskilda kriterier för att möjliggöra levande skärgård.
2. Utredningen eftersträvar legitimitet och förutsägbarhet men är exploateringstryck rätt mått? Tillämpningen är fortfarande oviss och troligtvis får konsekvenser för skärgården.
3. Utredningen skiljer inte på nyexploatering och mindre kompletteringsåtgärder
4. Utredningen förslår ännu restriktivare 7:18 c) vilket drabbar i huvudsak mellersta och södra Sverige med exemplifiering av Stockholms län (Risk för godtycklighet och att det blir en otydlig definitionsfråga. Ex. Ett område är antingen ianspråktagen eller inte, det finns inget mittemellan – lite ianspråktagen)
5. Utredningen la fram den restriktivare tillämpning av dispensskälen en dag innan sista datum för när experterna skulle lämna sina synpunkter?



# Värmdö kommuns remissvar

# Frågor?

Deshira Flankör

Kommunstyrelsens ordförande

Värmdö, *kommunen med 10 000 öar*

[deshira.flankor@varmdo.se](mailto:deshira.flankor@varmdo.se)

070 168 52 52